

BİRİM İÇ DEĞERLENDİRME RAPORU 2022

ISPARTA UYGULAMALI BİLİMLER
ÜNİVERSİTESİ

Kariyer Geliştirme Uygulama ve Araştırma Merkezi

Isparta, 2023

İÇİNDEKİLER

İÇİNDEKİLER.....	2
TABLolar LİSTESİ	3
ŞEKİLLER LİSTESİ	3
ÖZET	4
BİRİM HAKKINDA BİLGİLER	4
1. İletişim Bilgileri	4
2. Tarihsel Gelişimi.....	4
3. Misyonu, Vizyonu, Değerleri ve Hedefleri.....	5
A. LİDERLİK, YÖNETİŞİM VE KALİTE.....	6
A.1. Liderlik ve Kalite.....	6
A.1.1. Yönetişim Modeli ve İdari Yapı.....	6
A.1.4. İç Kalite Güvencesi Mekanizmaları	11
A.1.5. Kamuoyunu Bilgilendirme ve Hesap Verebilirlik.....	11
A.2. Misyon ve Stratejik Amaçlar	12
A.2.2. Stratejik Amaç ve Hedefler	12
A.2.3. Performans Yönetimi.....	15
A.3. Yönetim Sistemleri	15
A.3.2. İnsan Kaynakları Yönetimi	16
A.3.4. Süreç Yönetimi	16
A.4. Paydaş Katılımı	17
A.4.1. İç ve Dış Paydaş Katılımı.....	17
A.4.2. Öğrenci Geri Bildirimleri	19
A.4.3. Mezun İlişkileri Yönetimi	19
B. EĞİTİM VE ÖĞRETİM	20
B.3. Öğrenme Kaynakları ve Akademik Destek Hizmetleri	20
B.3.2. Akademik Destek Hizmetleri	20
C. ARAŞTIRMA VE GELİŞTİRME.....	20
C.1. Araştırma Süreçlerinin Yönetimi ve Araştırma Kaynakları.....	20
C.1.1. Araştırma Süreçlerinin Yönetimi	20
C.1.3. Doktora Programları ve Doktora Sonrası İmkanlar.....	21
C.3. Araştırma Performansı	22
C.3.1. Araştırma performansının İzlenmesi ve Değerlendirilmesi	22

D. TOPLUMSAL KATKI.....	22
D.1. Toplumsal Katkı Süreçlerinin Yönetimi ve Toplumsal Katkı Kaynakları.....	22
D.1.1. Toplumsal Katkı Süreçlerinin Yönetimi	22
D.2. Toplumsal Katkı Performansı	23
D.2.1. Toplumsal Katkı Performansının İzlenmesi ve Değerlendirilmesi.....	23
SONUÇ VE DEĞERLENDİRME	24
Ek-1 A.4.1.1.....	26
Ek-2 A.4.1.2.....	27
Ek-3 A.4.1.3.....	28
Ek-4 A.4.1.4.....	29
Ek-5 A.4.2.1.....	30

TABLolar LİSTESİ

Tablo 1. Kariyer Geliştirme Uygulama ve Araştırma Merkezi İletişim Bilgileri.....	4
Tablo 2. Kariyer Geliştirme Uygulama ve Araştırma Merkezinin Sahip Olduğu İnsan Kaynağı	16
Tablo 3. Kariyer Geliştirme Uygulama ve Araştırma Merkezi Yönetim Kurulu	17
Tablo 4. Kariyer Geliştirme Uygulama ve Araştırma Merkezi Kariyer Temsilcileri.....	17
Tablo 5. Üniversitemizdeki Doktora Programları	21

ŞEKİLLER LİSTESİ

Şekil 1. Kariyer Geliştirme Uygulama ve Araştırma Merkezi Organizasyon Şeması	6
Şekil 2. Kariyer Geliştirme Uygulama ve Araştırma Merkezi Yönetim Kurulu İş Akış Şeması ...	7

ÖZET

Bu raporun amacı Kariyer Geliştirme Uygulama ve Araştırma Merkezi'nin 2022 yılı içerisindeki faaliyetlerini, üstün ve gelişmeye açık yönlerini ortaya koymaktır. 2022 yılı içerisinde Kariyer Geliştirme Uygulama ve Araştırma Merkezi olarak doğrudan ve dolaylı olarak yapılan tüm etkinlikler, iç ve dış paydaşlar ile gerçekleştirilen faaliyetler Yükseköğretim Kalite Kurulu (YÖKAK) ve Isparta Uygulamalı Bilimler Üniversitesi Kalite Koordinatörlüğü tarafından belirlenen kriterlere uygun olarak raporlanmıştır. Rapor hazırlama sürecinde YÖKAK Dereceli Değerlendirme Anahtarlarından faydalanılmıştır.

BİRİM HAKKINDA BİLGİLER

Bu bölümde Kariyer Geliştirme Uygulama ve Araştırma Merkezi'ne ait iletişim bilgileri, Merkezin tarihsel gelişimi, misyon ve vizyonu, değerleri, amaç ve hedefleri yer almaktadır.

1. İletişim Bilgileri

Kariyer Geliştirme Uygulama ve Araştırma Merkezi'ne (KAGEM) ilişkin iletişim bilgileri aşağıdaki şekildedir:

Tablo 1. Kariyer Geliştirme Uygulama ve Araştırma Merkezi İletişim Bilgileri

Kariyer Geliştirme Uygulama ve Araştırma Merkezi			
	Unvanı, Adı, Soyadı	Telefon	E-Posta
Birim Yöneticisi	Öğr. Gör. Müdür Mustafa Erhan TÜRKOĞLU		mustafaturkoglu@isparta.edu.tr
Birim Kalite Yönetim Temsilcisi	Öğr. Gör. Müzeyyen Bilge ÇIRAGÖZ		muzeeyenciragoz@isparta.edu.tr
Üye	Öğr. Gör. Müdür Yardımcısı Canan CAN		canancan@isparta.edu.tr
Birim Adresi: Isparta Uygulamalı Bilimler Üniversitesi, Orman Fakültesi Doğu Yerleşkesi 32260 Çünür/Isparta			

2. Tarihsel Gelişimi

Kariyer Geliştirme Uygulama ve Araştırma Merkezi, 18.05.2018 tarih ve 30425 sayılı Resmî Gazetede yayımlanarak yürürlüğe giren “7141 Sayılı Yükseköğretim Kanunu ile Bazı Kanun ve Kanun Hükmünde Kararnamelerde Değişiklik Yapılmasına Dair Kanun” kapsamında Süleyman Demirel Üniversitesi'nden ayrılarak kurulan Isparta Uygulamalı Bilimler Üniversitesi'nde Kariyer Koordinatörlüğü olarak faaliyetlerine başlamıştır. 2021 yılından itibaren ise Rektörlüğe bağlı olarak Kariyer Geliştirme Uygulama ve Araştırma Merkezi adı ile faaliyetlerine devam etmektedir.

Isparta Uygulamalı Bilimler Üniversitesi Doğu Yerleşkesinde yer alan Orman Fakültesi içerisinde tahsis edilen 2 odaya sahip Kariyer Geliştirme Uygulama ve Araştırma Merkezi'nde 1 Müdür, 2 Müdür Yardımcısı, 1 Bilgi ve Sosyal Medya Yönetimi Uzmanı ve 1 Büro Hizmetleri Personeli bulunmaktadır. Bununla birlikte Üniversitemizin tüm akademik birimlerinde olmak üzere 31 Kariyer Temsilcisi bulunmaktadır. Merkezde teknolojik alt yapı olarak 4 adet masaüstü bilgisayar, 1 yazıcı ve 2 adet dahili telefon mevcuttur.

3. Misyonu, Vizyonu, Değerleri ve Hedefleri

Kariyer Geliştirme Uygulama ve Araştırma Merkezi'nin misyonu, Türkiye geneli ve ilgili coğrafyalarda en üst düzeyde kilit paydaş iş birlikleri oluşturarak, öğrenciler ve mezunlar için kaliteli, yenilikçi kariyer rehberliği hizmetleri sağlayan lider kurum olmaktır. Üniversite yaşamlarında başarılı bir kariyer planlamasına aracılık etmenin yanı sıra her alanda donanımlı, tercih edilen, ülkemizde ve dünyada istihdam edilebilirliği yüksek mezun adayları yetiştirmek ve onlara rehberlik etmek ayrıca öğrencilerimizin özgüvenli ve vizyon sahibi lider girişimciler ve yöneticiler olarak yetişmelerine katkıda bulunarak mezunlarımızın iş arayan değil aranan nitelikte bireyler olmasını sağlayarak iş garantisi sağlamaktır.

Kariyer Geliştirme Uygulama ve Araştırma Merkezi'nin vizyonu, öğrenci ve mezunlarımızın günümüz iş dünyası şartlarına ve eğilimlerine uygun kariyer planı yapabilmeleri ve kariyer planlarını hayata geçirebilmek için ihtiyaç duyacakları nitelikleri kazanabilmeleri konusunda onlara yardımcı olmaktır. Ayrıca, öğrenci ve mezunlarımızın iş dünyası ile kendi iş ağlarını, staj ve iş olanaklarını artırmaları için bir köprü oluşturmaktır. Bununla birlikte Isparta Uygulamalı Bilimler Üniversitesi Kariyer Geliştirme Uygulama ve Araştırma Merkezini Türkiye'de ve Dünya'da öncülük yapabilecek bir seviyeye yükseltmektir.

Öğrenci ve mezun odaklı bir Merkez olarak, bilgi odaklı, yenilikçi, değişim ve gelişim odaklı, etik ve değerlere saygılı, doğaya ve tüm canlılara saygılı, geleneklerine bağlı ve yönünü geleceğe çevirmiş bakış açısı kazandıran bireyler yetiştirmek temel değerlerimizden ve hedeflerimizdendir. Ayrıca; Isparta Uygulamalı Bilimler Üniversitesi olarak değerlerimiz, toplumsal yararlılık, güvenilirlik, sorumluluk, saydamlık, evrensellik, araştırmacılık, kalite ve verimlilik, fırsat eşitliği, çevre bilinci, hesap verebilirlik, özgürlük, çağdaşlık, yurtseverlik, hukukun üstünlüğü, bilimsellik ve katılımcılıktır. Bunlara ek olarak Kariyer Merkezi olarak değerlerimiz ise;

- **Millilik:** Toplumumuzun tarihi mirasından gelen milli kültürüne, yaygın örf, adetlerine sahip çıkmak ve yaşatılması için çaba göstermek.
- **Standart:** Kariyer hizmetlerini sistematik olarak iyileştirmek ve ortak bir web portal aracılığıyla Kariyer Merkezi hizmetlerine ulaşım kolaylığı sağlamak ve standart oluşturmak.
- **Erişilebilirlik:** Web tabanlı mesleki hizmet hizmetlerini, iletişim kurma ve istihdam kaynaklarına erişim imkânını tüm coğrafyalardaki öğrencilerin ve mezunların erişimine sunmak.
- **Geliştirme:** Öğrencilere, mezunlara, işverenlere ve diğer paydaşlara kariyer yönetimi süreçlerinde yardımcı olmak ve KM personelinin mesleki gelişimini desteklemek için kapsamlı programlar ve hizmetler sunmak.
- **İş birliği ve Ortaklıklar:** Profesyonel hizmetlerini verirken iç ve dış tüm paydaşları ile açık ve dürüst iletişim biçimini benimsemek. Bu şekilde geniş paydaş ağları oluşturmak ve söz konusu paydaşların verilen hizmetlere aktif katılımını sağlamak.
- **Öğrencileri, Mezunları ve İşverenleri Hizmetlerin Merkezine Koymak:** Öğrencilerin, mezunların ve işverenlerin Kariyer Merkezi'nin odak noktası olduğu bilinci ile onlara hak ettikleri saygıyı göstermek ve hak ettikleri hizmeti sunmak.
- **Bütünlük:** Ahlaki yaklaşımının önemini yansıtan kurum kültürünü teşvik etmek, profesyonellik gerekleri ve saygı çerçevesinde her düzeyde erişilebilir olmak.
- **Şeffaflık:** Sürekli gelişim sağlamak için kariyer hizmetlerinin çıktılarını değerlendirmek ve paylaşmak.

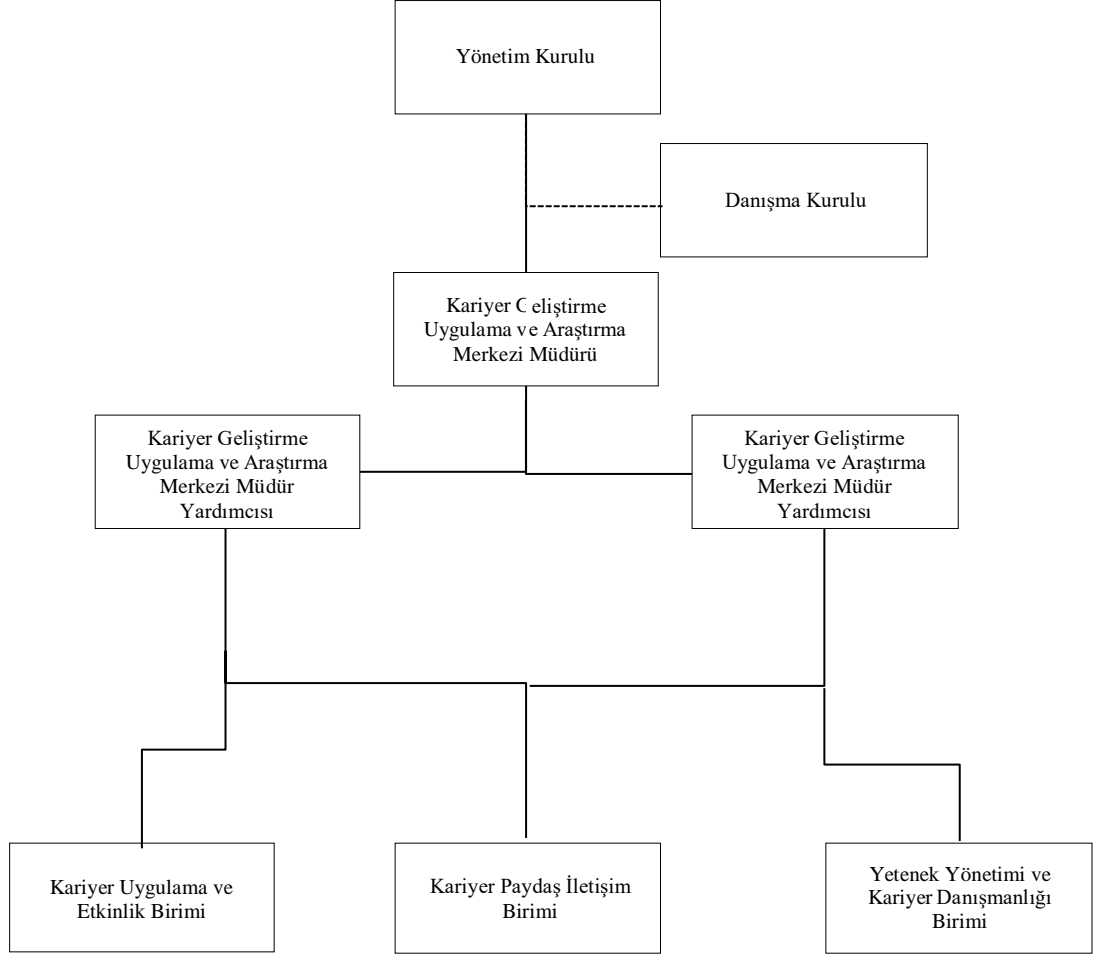
A. LİDERLİK, YÖNETİŞİM VE KALİTE

A.1. Liderlik ve Kalite

Bu başlık altında Kariyer Geliştirme Uygulama ve Araştırma Merkezi'nin yönetim modeli ve idari yapısı, iç kalite güvence mekanizmaları, kamuoyu bilgilendirme ve hesap verme kanalları hakkında bilgi verilecektir.

A.1.1. Yönetişim Modeli ve İdari Yapı

Kariyer Geliştirme Uygulama ve Araştırma Merkezi'nin organizasyon yapısı Şekil 1'de gösterilmektedir (A.1.1.1.):



Şekil 1. Kariyer Geliştirme Uygulama ve Araştırma Merkezi Organizasyon Şeması

Kariyer Geliştirme Uygulama ve Araştırma Merkezi, Üniversitemizde bulunan 15 araştırma merkezinden biri olarak faaliyet göstermektedir. Merkezde 1 Müdür, 2 Müdür Yardımcısı ile Kariyer Paydaş İletişim Birimi, Kariyer Uygulama ve Etkinlik Birimi, Yetenek Yönetimi ve Kariyer Danışmanlığı Birimi olarak 3 birim bulunmaktadır (A.1.1.4) (A.1.1.5) (A.1.1.6).

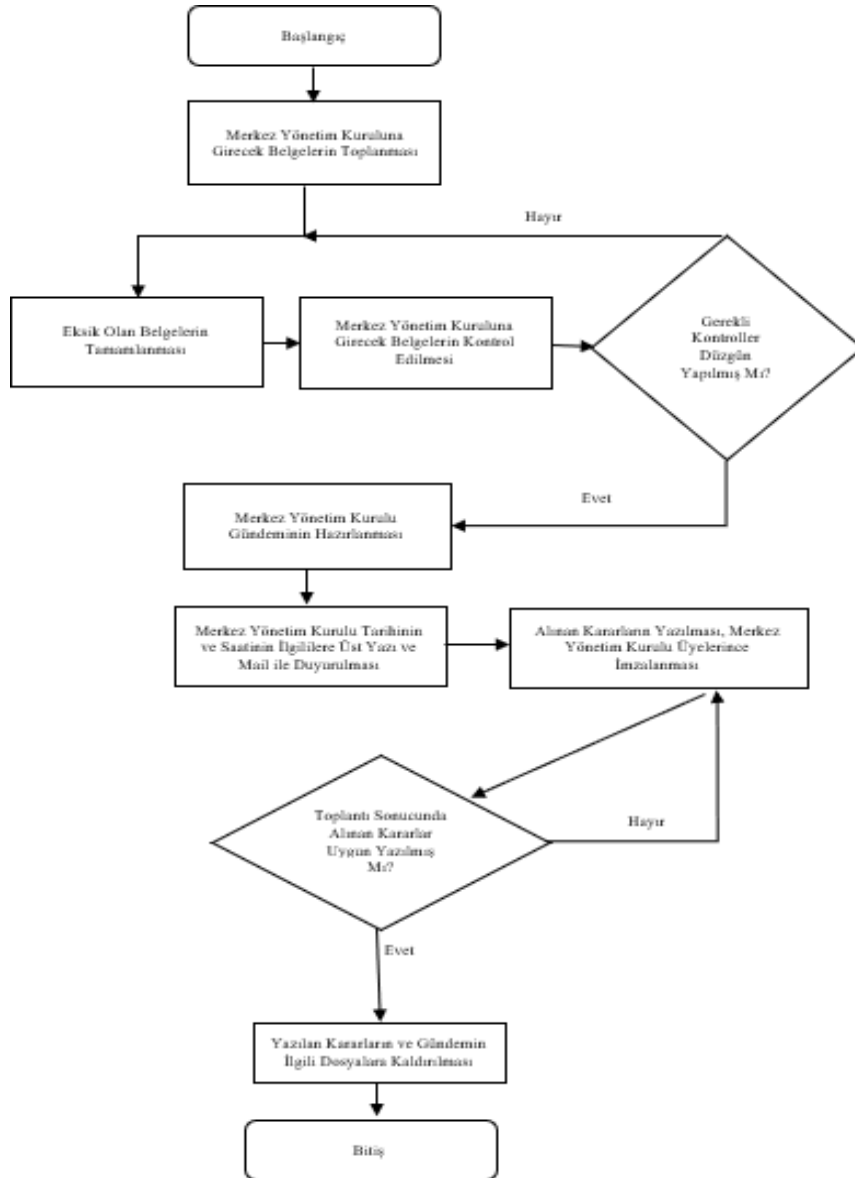
Merkezin Yönetim Kurulu; Müdürün başkanlığında, iki Müdür Yardımcısı ile Merkezin faaliyet alanı ile ilgili Üniversite öğretim elemanları arasından Rektör tarafından üç yıl için görevlendirilen dört üye olmak üzere toplam yedi üyeden oluşur. Süresi biten üye yeniden görevlendirilebilir. Herhangi bir nedenle görevinden ayrılan üyenin yerine kalan süreyi tamamlamak üzere aynı usulle yeni bir üye görevlendirilir (A.1.1.2). Yönetim Kurulunun görevleri şunlardır:

a) Merkezin eğitim, öğretim, bilimsel araştırma, danışmanlık, yayın faaliyetleri ile ilgili

esaslarını kararlaştırmak.

- b) Merkezin çalışmalarıyla ilgili plan ve programların hazırlanmasını ve uygulanmasını sağlamak.
- c) Merkez elemanlarının eğitim, uygulama, araştırma, danışmanlık ve yayın konularındaki isteklerini değerlendirip karara bağlamak.
- ç) Gerekli hallerde Merkezin faaliyetleri ile ilgili geçici çalışma grupları kurmak ve bunların görevlerini düzenlemek.
- d) İlgili mevzuat kapsamında yurt içi ve yurt dışındaki kamu ve özel kuruluşlar ile ortaklaşa yürütülecek çalışmaların temel ilke, esas ve usullerini tespit etmek.
- e) Danışma Kurulunun görüş ve önerilerini değerlendirerek karara bağlamak.
- f) Müdürün, Merkezin yönetimi ile ilgili getireceği konuları değerlendirerek karara bağlamak.
- g) Merkezin Danışma Kurulu üyelerini Rektöre önermek.

Yönetim Kuruluna dair iş akış şeması Şekil 2’de gösterilmektedir (A.1.1.3):



Şekil 2. Kariyer Geliştirme Uygulama ve Araştırma Merkezi Yönetim Kurulu İş Akış Şeması

Merkezin Danışma Kurulu; Merkezin faaliyet alanlarında deneyimli, bağlı olduğu Üniversitenin veya istekleri halinde diğer Üniversitelerin öğretim elemanları ile ilgili kamu ve özel kurum vekuruluşlardaki uzman kişiler arasından Müdürün önerisi üzerine Rektör tarafından üç yıllığına görevlendirilen en fazla on üyeden oluşur. Boşalan üyeliklerin yerine kalan süreyi tamamlamak için aynı usulle yeni üye görevlendirilir. Süresi biten üyeler yeniden görevlendirilebilir. Danışma Kurulu, Müdürün çağrısı üzerine yılda en az bir kez olağan olarak toplanır. Müdür gerekli gördüğü takdirde Danışma Kurulunu olağanüstü olarak da toplantıya çağırabilir. Danışma Kuruluna Müdür başkanlık eder. Danışma Kurulunun görevleri;

- a) Merkezin faaliyetleri ile ilgili olarak Yönetim Kurulunun ihtiyaç duyduğu konularda değerlendirme yapmak.
- b) Görüş ve önerilerde bulunmak.

Müdür, Üniversitenin kadrolu öğretim elemanları arasından Rektör tarafından üç yıl süre ile görevlendirilir. Süresi sona eren Müdür yeniden görevlendirilebilir. Müdürün altı aydan daha fazla süre ile görev başında bulunamaması durumunda görevi sona erer. Süresi dolmadan görevinden ayrılan Müdürün yerine aynı usulle yeni Müdür görevlendirilir. Üniversite öğretim elemanları arasından iki kişi, Müdürün önerisi üzerine Rektör tarafından müdür yardımcısı olarak görevlendirilir. Müdürün görevi başında bulunmadığı zamanlarda müdür yardımcılardan biri kendisine vekâlet eder. Görevinden ayrılan müdür yardımcısının yerine aynı usulle yenisi görevlendirilir. Müdürün görevi sona erdiğinde müdür yardımcılarının da görevi sona erer. Müdür; Merkezin amacı doğrultusundaki çalışmaların düzenli bir şekilde yürütülmesinden, Merkezin tüm etkinliklerinin gözetim ve denetiminden ve bu konularda gerekli önlemlerin alınmasından Rektöre karşı birinci derecede sorumludur. Müdürünün görevleri şunlardır:

- a) Merkezi temsil etmek, Yönetim Kuruluna ve Danışma Kuruluna başkanlık etmek ve yönetmek.
- b) Yönetim Kurulu kararlarının bu Yönetmelik çerçevesinde uygulanmasını sağlamak ve gerektiğinde çalışma grupları oluşturmak.
- c) Merkez bünyesinde gerekli hizmet birimleri oluşturmak, bu birimlerin faaliyetlerini düzenlemek, koordine ve kontrol etmek.
- ç) Üniversite içi ve dışı kişi ve kuruluşlar arasındaki iş birliği ve koordinasyonu sağlamak.
- d) Merkezin planlanan ve gerçekleştirilen faaliyetleriyle ilgili yıllık raporların hazırlanmasını sağlamak ve Yönetim Kuruluna sunmak.
- e) Merkezin amacı doğrultusunda işin gerektirdiği diğer görevleri belirlemek ve yerine getirilmesini sağlamak.
- f) Merkezin personel, bütçe ve diğer kaynak ihtiyaçlarına ve kullanımına ilişkin gerekli çalışmaların yapılmasını sağlayarak Yönetim Kurulunun onayından geçen raporları Rektörlüğe sunmak.

Kariyer Paydaş İletişim Birimi, Kariyer Merkezinin kurumsallaşması altında uzmanlaşma alanlarına yönelik oluşturulmuş bir birimdir. Birimin iki temel görevi bulunmaktadır. Birincisi, Üniversitenin kariyer gelişimi faaliyetleri kapsamında tüm paydaşlarla (Mezunlar, İş dünyası, öğrenci adayları, işbirlikçiler, sponsorlar, kontrol ve denetim birimleri, üst yönetim ve ilgili diğer dış paydaşlar) ilişkileri kurmak, yürütmek, düzenlemek ve koordine etmektir. İkincisi ise, birimin ve faaliyetlerinin tanıtımı, marka yönetimi ve halkla ilişkiler faaliyetlerini yürütülmesidir. Birimin yapmakla sorumlu olduğu görevler şu şekildedir:

- a) Kariyer faaliyetleri düzenleyen birimler, öğrenci kulüpleri, öğrenci konseyi ve benzerleri ile iş birliği geliştirmek ve iletişim kurmak.

- b) İlgili mevzuat hükümleri kapsamında kamu ve özel kurum ve kuruluşlarıyla iş birliği bağlantıları kurmak ve geliştirmek.
- c) Mezun dernekleri ve vakıfları ile iş birliği halinde mezunların iş hayatındaki kariyer gelişimlerini izlemek ve ilgili bilgileri güncellemek.
- d) Merkezin amacı doğrultusunda her türlü basılı ve görsel yayımı yapmak.
- e) Kariyer geliştirme kapsamı içinde sosyal iş ağının geliştirilmesine yönelik çalışmalar yapmak.
- f) Üniversite ile iş hayatı arasında köprü kurarak staj imkânları geliştirmek ve öğrencileri iş ortamı ile buluşturmaya yönelik faaliyetler gerçekleştirmek.
- g) Kariyer planlama ve geliştirmeyi üniversiteye giriş öncesi, öğrencilik, mezuniyet sonrası kapsayan ve aday-öğrenci-mezun-çalışan ve aileleri ile diğer paydaşları içerir bir bütünsel yaklaşımla ele alarak, Merkezin amaçları doğrultusunda gerekli halkla ilişkiler ve tanıtım çalışmalarını yürütmek.
- h) İlgili mevzuat hükümleri kapsamında kariyer danışmanlığı konusunda çalışma yürüten ulusal ve uluslararası kariyer merkezleri ile iletişim ağı kurmak ve ortak çalışmalar yürütmek.
- i) Üniversite ve birimlerinin tanıtımı için toplantı, seminer, tanıtım günleri, fuar ve benzeri faaliyetler yapmak ve bu gibi faaliyetlere katılmak
- j) Birimin ve faaliyetlerinin tanıtımı, marka yönetimi ve halkla ilişkiler faaliyetlerini yürütülmek.
- k) Merkezin amacı doğrultusunda her türlü basılı ve görsel yayımı yapmak.
- l) Birime ait basılı ya da online tanıtım araçlarını yönetmek ve tasarımlarını kontrol etmek.
- m) Kariyer temsilcileri (Akademik Personel) ve Kariyer Elçileri (Öğrenciler) sistemlerini organize ve koordine etmek.

Kariyer Uygulama ve Etkinlik Birimi Kariyer Merkezinin kurumsallaşması altında uzmanlaşma alanlarına yönelik oluşturulmuş bir birimdir. Bu birim esas itibariyle kariyer gelişimi çerçevesinde uygulama, eğitim ve etkinlik gibi faaliyetleri tasarlama, uygulama, koordine ve destek vermeye yönelik çalışmalar yürütmektedir. Birimin yapmakla sorumlu olduğu görevler şu şekildedir:

- a) İlgili mevzuat kapsamında Üniversite öğrencilerine, mezunlarına ve çalışanlarına bireysel kariyer planlama, iş arama, mesleki ve kişisel birikimlerini sunma konusunda gerekli yetkinlikleri kazandırma ve geliştirmeye yönelik kurs, sertifika programları gibi eğitim faaliyetleri koordine etmek ve desteklemek.
- b) Kariyer günleri ve benzeri etkinlikleri planlamak, düzenlemek veya destek vermek.
- c) Kariyer planlama ve geliştirme konusunda özellikle akademik personele yönelik benzer program ve faaliyetleri gerçekleştirmek.
- d) Üniversite bünyesindeki lisans ve lisansüstü düzeydeki kariyer planlama ve geliştirme ile ilgili eğitim ve öğretim programları ile iş birliği projeleri oluşturmak ve uygulamak.
- e) Üniversiteye yeni başlayan öğrencilerin kariyer uyumlarını artırmaya dönük çalışmalar planlamak ve uygulamak.
- f) Üniversite birimlerine yeni kayıt yaptıran öğrencilere ilk yarıyıl başlangıcında, Öğrenci İşleri Daire Başkanlığı ile koordinasyon kurarak kariyer temsilcileri vasıtasıyla üniversite ve birimlerini tanıtıcı oryantasyon planlamak ve uygulamak.
- g) Eğitim ve etkinlik takvimini oluşturmak ve organize etmek.

h) Önerilen kurs, sertifika programları gibi eğitim faaliyetleri incelemek, uygunluğunu analiz etmek ve gerekirse yeniden düzenlemek.

Yetenek Yönetimi ve Kariyer Danışmanlığı Birimi, Kariyer Merkezinin kurumsallaşması altında uzmanlaşma alanlarına yönelik oluşturulmuş bir birimdir. Bu birim öğrencilerin öğrenimleri sırasında iş hayatı hakkında bilgi ve tecrübe sahibi olmalarını sağlamak, iş-staj imkanlarının düzenlenmesi, mesleki eğilimlerini en doğru şekilde belirleyerek sektöre en hazırlıklı şekilde giriş yapmalarını sağlamak adına kariyer danışmanlık hizmetlerini organize ve koordine etmekle sorumludur. Birimin yapmakla sorumlu olduğu görevler şu şekildedir:

- a) Üniversite öğrencilerinin, mezunlarının ve çalışanlarının kariyer planlama ve geliştirme performanslarını iyileştirmeye yönelik olarak bireysel potansiyellerini, kişisel özelliklerini, becerilerini, öz değerlerini, eğilim ve beklentilerini ortaya çıkarmak için gerekli kariyer danışmanlığı ve diğer hizmetleri vermek, verilmesini sağlamak.
- b) Üniversite öğrencileri, personeli ve ailelerine yönelik kariyer psikolojik danışma hizmeti sunmak.
- c) Genel Kariyer Danışmanlığı sunmak (Kariyer planlaması konusunda öğrencinin aklına takılan sorulara cevap bulmak, kariyer yönetiminde en etkili kararları vermek, iş ve staj bulmak için atılacak adımların belirlenmesi)
- d) Akademik Kariyer Danışmanlığı sunmak (Kariyerine ve gelişimine akademik anlamda yön vermek isteyen öğrenci ve mezunlarımıza süreç yönetimi hakkında destek vermek)
- e) Etkili Özgeçmiş Hazırlama ve Mülakat Becerileri Rehberliği sunmak (İş hayatına atılan ilk profesyonel adım olan özgeçmiş ve niyet mektubunun etkili bir şekilde hazırlanması, mülakat becerilerini geliştirilmesi)
- f) Akran Mentorluğu (Öğrenciler) Uygulamasını organize etmek.
- g) Akıl Hocası Koçluk Sistemini (İş İnsanları) organize etmek.
- h) Kariyer Danışman Havuzu (Akademik personel) oluşturmak ve danışmanlara gerek eğitim, bilgilendirmeleri sunarak sistemi takip etmek.
- i) Staj seferberliği uygulaması ile ilgili görev ve sorumlulukları yerine getirmek.
- j) İş ve staj için açık pozisyonlarını öğrencilerle paylaşma.

A. LİDERLİK, YÖNETİŞİM ve KALİTE					
A.1. Liderlik ve Kalite Birim, kurumsal dönüşümünü sağlayacak yönetim modeline sahip olmalı, liderlik yaklaşımları uygulamalı, iç kalite güvence mekanizmalarını oluşturmalı ve kalite güvence kültürünü içselleştirmelidir.					
	1	2	3	4	5
<u>A.1.1. Yönetişim modeli ve idari yapı</u>			Birimin yönetim modeli ve organizasyonel yapılanması birim ve alanların genelini kapsayacak şekilde faaliyet göstermektedir.		

	<p>Kanıtlar</p> <ul style="list-style-type: none"> A.1.1.1. https://kariyer.isparta.edu.tr/assets/uploads/sites/463/files/organizasyon-semasi-07052021.pdf A.1.1.2. https://kariyer.isparta.edu.tr/assets/uploads/sites/463/files/kariyer-mrkezi-yonetmelik-07052021.pdf A.1.1.3. https://kariyer.isparta.edu.tr/assets/uploads/sites/463/files/yonetim-kurulu-09122021.pdf A.1.1.4. https://kariyer.isparta.edu.tr/assets/uploads/sites/463/files/kariyer-uygulama-ve-etkinlik-birimi-07052021.pdf A.1.1.5. https://kariyer.isparta.edu.tr/assets/uploads/sites/463/files/kariyer-paydas-iletisim-birimi-07052021.pdf A.1.1.6. https://kariyer.isparta.edu.tr/assets/uploads/sites/463/files/yetenek-yonetimi-ve-kariyer-danismanligi-07052021.pdf
Sorumlu Birim/Birimler	Tüm Akademik ve İdari Birimler & Tüm Koordinatörlükler ve Araştırma Merkezleri

A.1.4. İç Kalite Güvencesi Mekanizmaları

Merkez olarak belirlenmiş iş akış şemaları ve görev tanımları etkin olarak uygulanmakta olup, Merkezin kuruluş amacı itibariyle iş ve kariyer danışmanlığı, Cumhurbaşkanlığı İnsan Kaynakları Ofisi koordinasyonundaki etkinlik ve uygulamalar, Ulusal Staj Programı ve Yetenek Kapısı, Kariyer Kapısı gibi uygulamaların sistematik biçimde kontrolü yapılmaktadır. Aynı zamanda Üniversitemizin her akademik biriminde görevli bulunan kariyer temsilcilerimiz aracılığı ile öğrencilerin kariyer yollarına yönelik faaliyetler yürütülmektedir. Kalite güvencesi dahilinde belirlenen iş akış şemaları ve görev tanımları A.1.1. başlığında verilmiştir. Bununla birlikte, Kariyer Merkezimizin tanımlanmış bir iç kalite güvence sistemi bulunmamaktadır.

A. LİDERLİK, YÖNETİŞİM ve KALİTE					
A.1. Liderlik ve Kalite					
	1	2	3	4	5
<u>A.1.4. İç kalite güvencesi mekanizmaları</u>	Birimin tanımlanmış bir iç kalite güvencesi sistemi bulunmamaktadır.				
Sorumlu Birim/Birimler	Tüm Akademik ve İdari Birimler & Tüm Koordinatörlükler ve Araştırma Merkezleri				

A.1.5. Kamuoyunu Bilgilendirme ve Hesap Verebilirlik

Merkezimizin faaliyetlerine ilişkin duyuru ve bilgilendirmeler kamuoyuna aktif olarak yapılmaktadır. Merkezinin resmî web sayfası bulunmakta (A.1.5.1.) ve erişilebilirlik bu sayfadan sağlanmaktadır. Duyurular için çeşitli sosyal medya hesapları kullanılmakta ve periyodik olarak güncellenmektedir (A.1.5.2.) (A.1.5.3) (A.1.5.4) (A.1.5.5).

A. LİDERLİK, YÖNETİŞİM ve KALİTE

A.1. Liderlik ve Kalite

	1	2	3	4	5
A.1.5. Kamuoyunu bilgilendirme ve hesap verebilirlik		Birimde şeffaflık ve hesap verebilirlik ilkeleri doğrultusunda kamuoyunu bilgilendirmek üzere tanımlı süreçler bulunmaktadır.			
	Örnek Kanıtlar <ul style="list-style-type: none">• A.1.5.1.https://kariyer.isparta.edu.tr/• A.1.5.2.https://twitter.com/IsubuKariyer• A.1.5.3.https://www.facebook.com/isubukariyer• A.1.5.4.linkedin.com/in/isubu-kariyer-gelistirme-uygulama-ve-arastirma-merkezi-23b4731bb• A.1.5.5.https://www.instagram.com/kariyer.isubu/				
Sorumlu Birim/Birimler	Tüm Akademik ve İdari Birimler & Tüm Koordinatörlükler ve Araştırma Merkezleri				

A.2. Misyon ve Stratejik Amaçlar

Bu başlık altında Merkeze ait stratejik amaçlar ve hedefler ile performans yönetimi başlıkları bulunmaktadır.

A.2.2. Stratejik Amaç ve Hedefler

Isparta Uygulamalı Bilimler Üniversitesi Kariyer Geliştirme Uygulama ve Araştırma Merkezi öğrencilerimizin üniversiteye adım attıkları ilk yıldan itibaren kariyer bilincini oluşturarak, bilgi ve yeteneklerini geliştirme ve kariyer planlarını yapma konusunda rehberlik etmek için kurulmuştur. Merkezin amacı; Üniversitenin öğrenci adayları, öğrencileri, mezunları ve çalışanlarının yetenek, bilgi, beceri, ilgi ve istekleri ile Üniversitenin ve Türkiye'nin koşul ve ihtiyaçları doğrultusunda kariyer planlama ve geliştirme yetkinliklerinin iyileştirilmesini sağlamak, Üniversitenin saygınlığını ve tercih edilebilirliğini artırmak ve bu doğrultuda Üniversitenin ve Türkiye'nin insan kaynakları potansiyelinin ve performansının geliştirilmesine katkıda bulunmaktır. Ayrıca Isparta Uygulamalı Bilimler Üniversitesi Kariyer Geliştirme Uygulama ve Araştırma Merkezinin hedefi, üniversitemiz mezun ve öğrencilerini en iyi staj ve iş imkanlarıyla buluşturmadır. Başta ülkemiz olmak üzere dünyaya ve insanlığa daha faydalı bireyler olmaları için üniversitemiz öğrencilerinin sevdikleri işlerde daha başarılı olmaları konusunda yanlarında olacaktır. Kariyer Merkezi personeli ve yönetim süreçlerini temel alan toplam sekiz hedef ve ilgi eylem noktaları aşağıda sunulmaktadır.

1. Öğrenciler ve Mezunlar için KM Hizmetlerinin Kapsamını Genişletmek, Bu Hizmetlere Erişimlerini Sağlamak:

- Kariyer Merkezi hizmetleri hakkında öğrencileri gruplar halinde bilgilendirmek.
- Bilgi edinme alanları kurmak, bu alanların amacını, hizmetlerini ve söz konusu alanlarda nasıl yararlanabileceklerini öğrencilere açıklamak.

- Kariyer Merkezinde kariyer danışmanları tarafından gerçekleştirilen kariyer rehberliği ve danışmanlığı oturum sayılarını arttırmak.
- Öğrenci kulüpleri tarafından organize edilen kariyer etkinliklerine Merkez personelinin katılımını sağlamak.
- Kariyer kulüpleri ve toplulukları kurmak ve bunları desteklemek.
- Meslektaş danışmanları ve öğrenci kulüplerini sürece dahil etmek.
- Kariyer danışmanlığını da içerir şekilde, Kariyer Merkezi hizmetlerini çevrimiçi ortamda sunmak.
- Çevrimiçi hizmet vermek için kullanılan platformun öğrenci / mezun ve işverenlere tanıtımı yapmak.
- Üniversite Tanıtım Günlerine, öğrenci kulübü etkinliklerine ve fakülte kariyer etkinliklerine katılmak.

2. Hedef Belirleme ve Yetkinlik Geliştirme Rehberliği Vermek:

- Öğrenci ve mezunların kariyer hedeflerini eğitim, yetenek ve ilgi alanlarına uygun, iş gücü piyasalarının ihtiyaçlarının farkında olarak planlamalarına yardımcı olmak. Söz konusu hedeflere ulaşmak için ihtiyaç duyacakları yetkinlikleri geliştirmelerine yönelik gereken profesyonel desteği vermek.
- Lisans eğitiminin ilk yılından itibaren tüm öğrencilere verilecek Kariyer Planlama / İş Yaşamı Becerileri dersini / eğitimini tasarlamak.
- Öğrencilerin ve mezunların istihdam edilebilirlik becerilerini, iş hayatıyla ilgili farkındalıklarını ve bilgi düzeylerini artıran etkinlikler, eğitimler ve programlar düzenlemek. (Kariyer yönetimi ve iş arama stratejileri, teknik, mesleki ve insanlar arası ilişkiler ile ilgili becerileri geliştirmeye yönelik programlardır.)
- Sektörel ve Bölgesel kariyer fuarları ve bu kapsamda etkinlikleri öğrenci ve mezunlara duyurmak, katılımlarını teşvik etmek. Gerektiğinde öğrencilerle birlikte katılım göstermek.
- Kariyer yönetimi ve iş arama stratejileri konusunda yapılacak organize etmek.
- Eğitimlerin sunulması için eğitim sağlayıcıları (üniversite sürekli eğitim merkezleri, meslek odaları, İŞKUR vb.) ile iş birliği yapmak gerekirse kurslar açmak.
- Öğrencileri ve mezunları eğitim sağlayıcıları tarafından yapılan kişisel gelişim etkinliklerine yönlendirmek.
- Erasmus Plus, Farabi ve Mevlâna gibi ulusal ve uluslararası değişim programları hakkında bilgilendirme oturumları organize etmek.

3. Kariyer Merkezi Hizmetlerinin Kalitesini Artırmak:

- Merkez personeli için hizmet içi eğitim kapasitesi oluşturmak ve Kariyer Merkezi çalışanlarına danışmanlık sağlamak.
- Kariyer rehberliği ve danışmanlığı ve eğitim ile ilgili araç ve materyaller geliştirmek ve bunları kullanmak.
- Paydaşları mesleki rehberlik hizmetlerinin sunulması sürecine aktif olarak dahil etmek.
- Mesleki ağlar vasıtasıyla Merkezdeki personelin mesleki yeterliliklerini geliştirmek bu kapsamda diğer üniversite Kariyer Merkezleri ve ilgili sivil toplum kuruluşlarıyla (STK) ve eğitim kurumlarıyla iş birliği yapmak.

- Kariyer Merkezi personelinin, kendi uzmanlık alanlarıyla ilgili iç ve dış paydaşlarla etkin iletişim kurulmasına imkân verecek imkân oluşturmak.
- Başta öğrencilerin staj günlükleri olmak üzere, ilgili yasal konular hakkında öğrencileri bilgilendirmek ve iş birliği yapılan kurum/ kuruluşlara rehberlik etmek.

4. Öğrencilerin Akademik Başarısını Artırmak:

- İhtiyaç halinde öğrencileri ilgili kuruluşlara yönlendirerek, gerekli desteği almaları yardımcı olmak.
- Öğrencilerin akademik danışmanları ile görüşmelerini desteklemek, akademik danışmanları ile iş birliği yapmak.
- Psikolojik Danışma ve Rehberlik birimi ile iş birliği geliştirmek.

5. Öğrenciler ve Mezunlar için Deneysel Öğrenme, İş ve Staj Olanaklarını Artırmak:

- Gönüllü işverenlerle iş birliği kurarak öğrencilerin dahil olabileceği staj ve deneysel öğrenme olanaklarının sayısını arttırmak.
- Paydaşları ile iş birliği içerisinde, işverenleri ve öğrencileri bir araya getiren iş ve staj imkanlarına ulaşmalarını kolaylaştırıcı ve iş piyasası gerekleri hakkında bilgi sahibi olmalarını sağlayan kariyer etkinlikleri düzenlemek.
- Öğrenci ve mezunları, İŞKUR gibi ilgili kamu kurumları tarafından yürütülen işbaşı eğitim programlarına yönlendirmek.
- Web Portalındaki işveren ve öğrenci veri tabanlarını genişletmek, işveren ve öğrencileri söz konusu veri tabanı ve kullanımı konusunda bilgilendirmek ve öğrencileri bu veri tabanını kullanmaları konusunda yönlendirmek.
- Staj olanaklarını arttırmak, mesleki ve deneysel eğitimler için işverenler, diğer dış paydaşlar ve üniversite içerisindeki ilgili bölümler ile yürütülen iş birliği ve anlaşma sayısını ve niteliğini arttırmak.
- Staj, iş ve gönüllü çalışma olanaklarının araştırılması konusunda öğrencilere rehberlik etmek.

6. İşbirliklerinin Kurulması ve Güçlendirilmesi için Profesyonel Destek Vermek:

- Üniversite, işverenler, İŞKUR ve diğer iç veya dış paydaşlar arasında yeni iş birlikleri kurmak ve mevcut iş birliklerini, aşağıda belirtilen yöntemlerle güçlendirmek.
- İşverenlere resmi ve gayri resmi ziyaretler (teknik geziler, toplantılar vb.) organize etmek, işverenlerin Merkez eğitimlerine ve etkinliklerine katılımlarını arttırmak.
- Mezunlar için yılda en az bir kez etkinlik düzenlemek ve mezunları Kariyer Merkezi etkinliklerine dahil etmek.
- İşverenleri aktif olarak Kariyer Merkezi etkinliklerine dahil etmek ve ortaklıklar kurmak için gönüllülerden destek almak.
- Teknoloji Transfer Ofisi, Teknoloji Geliştirme Bölgeleri, Meslek Odaları ve ilgili STK'lar ile ortak projeler geliştirmek.

7. Kariyer Merkezlerini ve Öğrencilere Sundukları Olanakları Bilinir ve Görünür Hale Getirmek:

- Bir iletişim stratejisi modeli ve eylem planı geliştirerek uygulamaya koymak.
- Uygun merkezlerde kariyer bilgilendirme oturumları düzenlemek ve tanıtım stantları oluşturmak.

- Öğrencileri, paydaşları ve kamuoyunu bilgilendirmek amacıyla sosyal medya kullanımını yaygınlaştırmak.
- Web sitesi ve sosyal medya platformlarının görünürlüğünü arttırmak.
- Tanıtım kitapçığı, broşür, afiş gibi bilgilendirme ve tanıtım materyalleri hazırlamak ve öğrencilere ulaştırmak.
- Farklı platformlarda, Kariyer Merkezi hakkında bilgi vermek ve Merkez çalışmalarının sonuçlarını Kariyer Merkezi ve paydaşlara ait platformlarda paylaşmak.

8. Kariyer Merkezlerinin Kurumsallaştırılmasını ve Sürdürülebilirliğini Sağlamak:

- Merkez personeli ve yönetiminin görev ve sorumluluklarını açık bir şekilde belirlemek.
- Merkez personelinin niteliğini arttırmak.

A. LİDERLİK, YÖNETİŞİM ve KALİTE					
A.2. Misyon ve Stratejik Amaçlar					
	1	2	3	4	5
A.2.2. Stratejik amaç ve hedefler	Birimin stratejik planı bulunmamaktadır.				
Sorumlu Birim/Birimler	Tüm Akademik ve İdari Birimler & Tüm Koordinatörlükler ve Araştırma Merkezleri Strateji Geliştirme Daire Başkanlığı				

A.2.3. Performans Yönetimi

Kariyer Merkezimizde performans yönetim sistemi bulunmamaktadır.

A. LİDERLİK, YÖNETİŞİM ve KALİTE					
A.2. Misyon ve Stratejik Amaçlar					
	1	2	3	4	5
A.2.3. Performans yönetimi	Birimde performans yönetimi bulunmamaktadır.				
Sorumlu Birim/Birimler	Tüm Akademik ve İdari Birimler & Tüm Koordinatörlükler ve Araştırma Merkezleri Strateji Geliştirme Daire Başkanlığı				

A.3. Yönetim Sistemleri

Bu başlık altında Merkezin insan kaynakları yönetimi, süreç yönetimi, iç ve dış paydaş katılımı, öğrenci geri bildirimleri, mezun ilişkileri yönetimi anlayışlarına ilişkin bilgiler bulunmaktadır.

A.3.2. İnsan Kaynakları Yönetimi

Kariyer Geliştirme Uygulama ve Araştırma Merkezi'nin insan kaynakları şu şekildedir:

Tablo 2. Kariyer Geliştirme Uygulama ve Araştırma Merkezinin Sahip Olduğu İnsan Kaynağı

	İş Tanımı	Personel Sayısı
Akademik Kadro	Kariyer Merkezi Müdürü	1
	Kariyer Merkezi Müdür Yardımcıları	2
	Kariyer Temsilcisi	31
	Kariyer Paydaş İletişim Danışmanı	-
	Yetenek Yönetimi ve Kariyer Danışmanı	1
	Kariyer Uygulama ve Etkinlik Danışmanı	1
İdari Kadro	Sekreter (Büro Sekreteryası)	1

Kariyer Geliştirme Uygulama ve Araştırma Merkezinin insan kaynağı Yönetim Kurulunca yönetmeliğe uygun olarak belirlenmiştir. İş tanımı doğrultusunda görevini ifa eden idari ve akademik personel, alınan eğitim ve deneyim göz önünde bulundurularak uygun kadrolarda görevlendirilmiş olup liyakat esas alınmıştır. Kariyer Geliştirme Uygulama ve Araştırma Merkezinin insan kaynağı planlamasının başarılı işleyişi, öğrenci ve mezunların kariyer gelişimleri için hayati önem taşımaktadır. Merkez, bu noktada insan kaynakları birimleri ile iletişim halindedir. Bununla birlikte bu süreçlere ilişkin tanımlı çıktılar henüz bulunmamaktadır.

A. LİDERLİK, YÖNETİŞİM ve KALİTE					
A.3. Yönetim Sistemleri					
	1	2	3	4	5
A.3.2. İnsan kaynakları yönetimi	Birimde insan kaynakları yönetimine ilişkin tanımlı süreçler bulunmamaktadır.				
Sorumlu Birim/Birimler	Tüm Akademik ve İdari Birimler & Tüm Koordinatörlükler ve Araştırma Merkezleri Personel Daire Başkanlığı				

A.3.4. Süreç Yönetimi

Kariyer Geliştirme Uygulama ve Araştırma Merkezinde eğitim ve öğretim, araştırma ve geliştirme, toplumsal katkı ve yönetim sistemine ilişkin süreçler tanımlanmamıştır. Süreçlerin tanımlanmasına ilişkin çalışmalar devam etmektedir.

A. LİDERLİK, YÖNETİŞİM ve KALİTE					
A.3. Yönetim Sistemleri					
	1	2	3	4	5

A.3.4. Süreç yönetimi	Birimde eğitim ve öğretim, araştırma ve geliştirme, toplumsal katkı ve yönetim sistemine ilişkin süreçler tanımlanmamıştır.				
Sorumlu Birim/Birimler	Tüm Akademik ve İdari Birimler & Tüm Koordinatörlükler ve Araştırma Merkezleri				

A.4. Paydaş Katılımı

Bu başlık altında Kariyer Geliştirme Uygulama ve Araştırma Merkezine ait iç ve paydaş katılımı, öğrenci geri bildirimleri ve mezun ilişkileri yönetimi hakkındaki süreçlerden bahsedilmektedir.

A.4.1. İç ve Dış Paydaş Katılımı

Kariyer Merkezi yönetim, karar alma, planlama, uygulama vb. faaliyetlerin süreçlerini iç ve paydaşların katılımı ile yürütmektedir. İç ve dış paydaşlar şu şekilde belirlenmiştir:

Tablo 3. Kariyer Geliştirme Uygulama ve Araştırma Merkezi Yönetim Kurulu

Öğr. Gör. Mustafa Erhan TÜRKOĞLU	Isparta MYO	Merkez Müdürü
Dr. Öğr. Üyesi Tolga GÜL	Isparta MYO	Merkez Müdür Yardımcısı
Öğr. Gör. Canan CAN	Kariyer Geliştirme Uygulama ve Araştırma Merkezi	Merkez Müdür Yardımcısı
Doç. Dr. Umut Can ÖZTÜRK	Isparta MYO	Üye
Öğr. Gör. Yusuf KUTLAY	Uzaktan Eğitim MYO	Üye
Öğr. Gör. Sibel YILDIZ KOCAKAHYA	Gelendost MYO	Üye
Öğr. Gör. Elvan ERÖKSÜZ UYSAL	Gönen MYO	Üye

Tablo 4. Kariyer Geliştirme Uygulama ve Araştırma Merkezi Kariyer Temsilcileri

Senirkent MYO	Öğr. Gör. Mustafa BALCI
Yenişarbademli MYO	Öğr. Gör. Selin TEKODAK
Uluborlu Selahattin Karasoy MYO	Öğr. Gör. Elif ÇUKUR
Atabey MYO	Doç. Dr. İbrahim DALBUDAK
Şarkikaraağaç MYO	Öğr. Gör. Fatma NUR KARACA
Uzaktan Eğitim MYO	Öğr. Gör. Yusuf KUTLAY
Aksu Mehmet Süreyya MYO	Öğr. Gör. Yasin ERDOĞAN
Gönen MYO	Öğr. Gör. Ali İhsan TEMURÇİN
Yalvaç MYO	Öğr. Gör. Dr. Hatice ÖZCAN
Teknik Bilimler MYO	Öğr. Gör. Uçan KARAKILINÇ
Sütçüler Prof. Dr. Hasan Gürbüz MYO	Öğr. Gör. Serkan ÖZDEMİR
	Öğr. Gör. Mehmet CENGİZ
Yalvaç Teknik Bilimler MYO	Öğr. Gör. Arda ATMACA
Eğirdir MYO	Öğr. Gör. Çetin MEYDAN

Isparta MYO	Öğr. Gör. Mustafa ÇINAR
Lisansüstü Eğitim Enstitüsü	Arş. Gör. Enise SUKUŞU
Yabancı Diller Yüksekokulu	Öğr. Gör. Erdal ÖRDEK
Gelendost MYO	Öğr. Gör. Sibel YILDIZ KOCAKAHYA
Orman Fakültesi	Arş. Gör. Murat ÖZEN
Eğirdir Su Ürünleri Fakültesi	Dr. Öğr. Üyesi N. Lerzan ÇİÇEK
Turizm Fakültesi	Arş. Gör. Hazal Ezgi ÇELEBİ
Teknoloji Fakültesi	Arş. Gör. Fatih GENÇTÜRK
	Arş. Gör. Aygun VAROL
	Arş. Gör. Fatih YİĞİT
Ziraat Fakültesi	Arş. Gör. Kardelen ÇAĞLAYAN
	Arş. Gör. Sercan ÖNDER
	Arş. Gör. Aslı DALGIÇ
Büyükütü Uygulamalı Bilimler Fakültesi	Arş. Gör. Serpil KÖSE
Keçiborlu MYO	Öğr. Gör. İhsan DOSTUÇOK
Isparta OSB MYO	Öğr. Gör. Semih DOĞRUKOL
Şarkikaraağaç Turizm MYO	Öğr. Gör. Murat BAŞ

Bu paydaşlarımız dışında “Kariyer Elçileri” olarak nitelendirdiğimiz Üniversitemiz öğrencileri, hayal ortaklarımız ve öğrenci/mezunlarımızın kariyer süreçlerine doğrudan veya dolaylı olarak dahil olan özel sektör/kamu sektörü temsilcilerimiz bulunmaktadır. Kariyer Geliştirme Uygulama ve Araştırma Merkezi tarafından düzenlenen veya paydaşı olarak görev aldığı etkinlik ve faaliyetler hem hazırlık aşamasında hem de uygulama aşamasında iç ve dış paydaşlarla değerlendirilmektedir. Örneğin İŞKUR, Kariyer Geliştirme Uygulama ve Araştırma Merkezinin önemli paydaşlarından biridir (A.4.1.1.). İŞKUR ve İş Kulübü ile birlikte faaliyetler gerçekleştirilerek öğrenci ve mezunların mesleki yönden gelişmesine yardımcı olunması hedeflenmektedir (A.4.1.2). Hem iç hem de dış paydaşlar Kariyer Geliştirme Uygulama ve Araştırma Merkezi bünyesinde yapılan faaliyetlerin her aşamasına dahil olabilmektedir. Tüm birimlerde görevlendirilen Kariyer Temsilcileri de bu süreçlere katkıda bulunmak amacıyla resmi olarak görevlendirilmektedir (A.4.1.3.) (A.4.1.4.). Kariyer Geliştirme Uygulama ve Araştırma Merkezi olarak önemli paydaşlarımızdan olan öğrencilerimiz faaliyetlerin her aşamasında birime her türlü bildirimlerini sunabilmektedir.

A. LİDERLİK, YÖNETİŞİM ve KALİTE					
A.4. Paydaş Katılımı					
Birim, iç ve dış paydaşlarının stratejik kararlara ve süreçlere katılımını sağlamak üzere geri bildirimlerini almak, yanıtlamak ve kararlarında kullanmak için gerekli sistemleri oluşturmalı ve yönetmelidir.					
	1	2	3	4	5
<u>A.4.1. İç ve dış paydaş katılımı</u>		Birimde kalite güvencesi, eğitim ve öğretim, araştırma ve geliştirme, toplumsal katkı, yönetim sistemi ve uluslararasılaşma süreçlerinin PUKÖ katmanlarına paydaş katılımını sağlamak için planlamalar bulunmaktadır.			
	Örnek Kanıtlar <ul style="list-style-type: none"> • A.4.1.1. Ek-1’de sunulmuştur. • A.4.1.2. Ek-2’de sunulmuştur. • A.4.1.3. Ek-3’te sunulmuştur. 				

	<ul style="list-style-type: none"> A.4.1.4. Ek-4'te sunulmuştur.
Sorumlu Birim/Birimler	Tüm Akademik ve İdari Birimler & Tüm Koordinatörlükler ve Araştırma Merkezleri
	Sağlık Kültür ve Spor Daire Başkanlığı
	Öğrenci İşleri Daire Başkanlığı
	Personel Daire Başkanlığı

A.4.2. Öğrenci Geri Bildirimleri

Kariyer Geliştirme Uygulama ve Araştırma Merkezinde öğrenci geri bildirimleri yüz yüze gerçekleştirilmektedir. Aynı zamanda Üniversitemiz ile İŞKUR arasındaki protokol kapsamında yapılan eğitimler sonucunda öğrencilerin geri bildirimlerine yönelik anket çalışmaları düzenlenmektedir (A.4.2.1.). Öneri, istek, şikayetlere yönelik mekanizmalar henüz oluşturulmamakla birlikte çalışmalar devam etmektedir.

A. LİDERLİK, YÖNETİŞİM ve KALİTE					
A.4. Paydaş Katılımı					
	1	2	3	4	5
<u>A.4.2. Öğrenci geri bildirimleri</u>		Birimde öğretim süreçlerine ilişkin olarak öğrencilerin geri bildirimlerinin (ders, dersin öğretim elemanı, program, öğrenci iş yükü* vb.) alınmasına ilişkin ilke ve kurallar oluşturulmuştur.			
	Örnek Kanıtlar <ul style="list-style-type: none"> A.4.2.1. Ek-5'te sunulmuştur. 				
Sorumlu Birim/Birimler	Tüm Akademik Birimler				
	Genel Sekreterlik				
	Öğrenci İşleri Daire Başkanlığı				
	Kariyer Geliştirme Uygulama ve Araştırma Merkezi				
	Ulusal ve Uluslararası İlişkiler Genel Koordinatörlüğü				

A.4.3. Mezun İlişkileri Yönetimi

Kariyer Geliştirme Uygulama ve Araştırma Merkezinde mezun izleme sistemi bulunmamakla birlikte bu doğrultuda çalışmalar devam etmektedir.

A. LİDERLİK, YÖNETİM ve KALİTE					
A.4. Paydaş Katılımı					
	1	2	3	4	5
<u>A.4.3. Mezun ilişkileri yönetimi</u>		Birimde mezun izleme sistemi bulunmamaktadır.			

Sorumlu Birim/Birimler	Tüm Akademik Birimler Kariyer Geliştirme Uygulama ve Araştırma Merkezi Öğrenci İşleri Daire Başkanlığı

B. EĞİTİM VE ÖĞRETİM

B.3. Öğrenme Kaynakları ve Akademik Destek Hizmetleri

Bu başlık altında Kariyer Merkezinin sağlamış olduğu akademik destek hizmetlerinden söz edilmektedir.

B.3.2. Akademik Destek Hizmetleri

Kariyer Geliştirme Uygulama ve Araştırma Merkezinde öğrencilere akademik destek sağlanmakta, staj veya iş ile ilgili sorular ve kariyer planlamalarına ilişkin danışmanlık hizmetleri yüz yüze ve online olarak sağlanmaktadır. Birimde güncel olarak iş ve meslek danışmanlığı görevi ile bir akademik personel bulunmaktadır. Bununla birlikte destek hizmetlerine yönelik resmi veriler henüz bulunmamaktadır.

B. EĞİTİM ve ÖĞRETİM					
B.3. Öğrenme Kaynakları ve Akademik Destek Hizmetleri					
	1	2	3	4	5
<u>B.3.2. Akademik destek hizmetleri</u>	Birimde öğrencilerin akademik gelişimi ve kariyer planlamasına yönelik destek hizmetleri bulunmamaktadır.				
Sorumlu Birim/Birimler	Tüm Akademik Birimler Kariyer Geliştirme Uygulama ve Araştırma Merkezi Öğrenci İşleri Daire Başkanlığı Bilgi İşlem Daire Başkanlığı Uzaktan Eğitim Uygulama ve Araştırma Merkezi (UZEM)				

C. ARAŞTIRMA VE GELİŞTİRME

C.1. Araştırma Süreçlerinin Yönetimi ve Araştırma Kaynakları

Bu başlık altında Kariyer Geliştirme Uygulama ve Araştırma Merkezinin araştırma süreçlerinin yönetimi bulunmaktadır.

C.1.1. Araştırma Süreçlerinin Yönetimi

Birimde araştırma süreçlerinin yönetimine ilişkin iş akış şemaları bulunmaktadır. Buna göre her birimin görev tanımlarına paralel olarak iş akışları belirlenmiş olup henüz kamuoyu ile paylaşılmamıştır.

C. ARAŞTIRMA VE GELİŞTİRME

C.1. Araştırma Süreçlerinin Yönetimi ve Araştırma Kaynakları

Birim, araştırma faaliyetlerini stratejik planı çerçevesinde belirlenen akademik öncelikleri ile yerel, bölgesel ve ulusal kalkınma hedefleriyle uyumlu, değer üretebilen ve toplumsal faydaya dönüştürülebilen biçimde yönetmelidir. Bu faaliyetler için uygun fiziki altyapı ve mali kaynaklar oluşturmalı ve bunların etkin şekilde kullanımını sağlamalıdır.

	1	2	3	4	5
C.1.1. Araştırma süreçlerinin yönetimi	Birimde araştırma süreçlerinin yönetimi ve organizasyonel yapısına ilişkin bir planlama bulunmamaktadır.				
Sorumlu Birim/Birimler	Bilimsel Araştırma Projeleri Koordinasyon Birimi				
	Tüm Araştırma Merkezleri				
	Tüm Akademik Birimler				

C.1.3. Doktora Programları ve Doktora Sonrası İmkanlar

Üniversitemizde 19 doktora programı bulunmaktadır.

Tablo 5. Üniversitemizdeki Doktora Programları

Bahçe Bitkileri	Su Ürünleri Yetiştiriciliği
Bitki Koruma	Tarla Bitkileri
Elektrik Elektronik Mühendisliği	Tarım Ekonomisi
Tarım Makinaları ve Teknolojileri Mühendisliği	Enerji Sistemleri Mühendisliği
Makine Mühendisliği	Tarımsal Biyoteknoloji
Orman Endüstri Mühendisliği	Tarımsal Yapılar ve Sulama
Orman Mühendisliği	Toprak Bilimi ve Bitki Besleme
Su Ürünleri Avlama ve İşleme Teknolojisi	Zootekni
Su Ürünleri Temel Bilimleri	Mekatronik Mühendisliği
İnşaat Mühendisliği	

Bununla birlikte birimimizde doktora programlarına ilişkin faaliyetler henüz yapılmamıştır.

C. ARAŞTIRMA VE GELİŞTİRME

C.1. Araştırma Süreçlerinin Yönetimi ve Araştırma Kaynakları

	1	2	3	4	5
C.1.3. Doktora programları ve doktora sonrası imkanlar	Birimin doktora programı ve doktora sonrası imkanları bulunmamaktadır.				
Sorumlu Birim/Birimler	Kariyer Geliştirme Uygulama ve Araştırma Merkezi				
	Lisansüstü Eğitim Enstitüsü				
	Öğrenci İşleri Daire Başkanlığı				

C.3. Araştırma Performansı

Bu başlık altında Kariyer Geliştirme Uygulama ve Araştırma Merkezinin araştırma performansına ilişkin bilgiler bulunmaktadır.

C.3.1. Araştırma performansının İzlenmesi ve Değerlendirilmesi

Birimimizde araştırma performansına ilişkin mekanizmalar bulunmamakla birlikte bu alandaki çalışmalar devam etmektedir.

C. ARAŞTIRMA VE GELİŞTİRME					
C.3. Araştırma Performansı Birim, araştırma faaliyetlerini verilere dayalı ve periyodik olarak ölçmeli, değerlendirmeli ve sonuçlarını yayımlamalıdır. Elde edilen bulgular, birimin araştırma ve geliştirme performansının periyodik olarak gözden geçirilmesi ve sürekli iyileştirilmesi için kullanılmalıdır.					
	1	2	3	4	5
C.3.1. Araştırma performansının izlenmesi ve değerlendirilmesi	Birimde araştırma performansının izlenmesine ve değerlendirmesine yönelik mekanizmalar bulunmamaktadır.				
Sorumlu Birim/Birimler	Bilimsel Araştırma Projeleri Koordinasyon Birimi Tüm akademik birimler Tüm Araştırma Merkezleri				
Örnek	Araştırma Performansı (%) (Kabul Edilen Başvuru Sayısı/Başvurulan Proje Sayısı) Tüm Proje Türleri temelinde (başvurulan proje sayısı, süreci devam eden proje sayısı, kabul edilmeyen proje sayısı, kabul edilen proje sayısı)				
Sorumlu Birim/Birimler	Isparta Uygulamalı Bilimler Üniversitesi Meslek Yüksekokulları Koordinatörlüğü				
Örnek	Paydaş geri bildirimleri (anket) Bölgenin gereksinimlerine (Isparta ve Uygulamalı Eğitim Temalı) göre başvuru yapılan proje sayısı (... temalı başvuru yapılan proje sayısı/toplam başvuru yapılan proje sayısı)				

D. TOPLUMSAL KATKI

D.1. Toplumsal Katkı Süreçlerinin Yönetimi ve Toplumsal Katkı Kaynakları

Bu başlık altında Kariyer Geliştirme Uygulama ve Araştırma Merkezi'nin toplumsal katkı süreçlerinden söz edilmektedir.

D.1.1. Toplumsal Katkı Süreçlerinin Yönetimi

Kariyer Geliştirme Uygulama ve Araştırma Merkezinin temel amacı, öğrencilerimizin üniversiteye adım attıkları ilk yıldan itibaren kariyer bilincini oluşturarak, bilgi ve yeteneklerini geliştirme ve kariyer planlarını yapma konusunda rehberlik etmektir. Bu nedenle birimizin sağlayacağı toplumsal katkı, öğrenci ve mezunlarımızın kamu ve özel sektörde kendisine, kuruma ve nihayetinde topluma her açıdan yararlı olarak yetişmesine yardımcı olmaktır. Bu amaç doğrultusunda toplumsal katkı görevini Kariyer Geliştirme Uygulama ve Araştırma Merkezi olarak tüm akademik ve idari personel üstlenmektedir. Aynı zamanda yalnızca Üniversitemiz öğrenci ve mezunlarına değil, sosyal medya aracılığı ile tüm kamuoyuna ihtiyaç

duyulan eğitim-seminer-fuar bilgilendirmesi yapılarak toplumsal katkının en üst düzeyde gerçekleştirilmesi hedeflenmektedir.

Genç bir merkez olarak henüz proje, sanatsal veya sportif etkinlik vb. uygulamalar bulunmamakla birlikte Üniversitemiz bünyesinde veya dış çevrede yer alan ve toplumsal katkı sağlayacak her türlü faaliyete öğrenci ve mezunlarımızı teşvik edilmektedir

Stratejik amaçlar dahilinde toplumsal katkı sağlayacak uygulamalar birimizce planlanmaktadır.

D. TOPLUMSAL KATKI					
D.1. Toplumsal Katkı Süreçlerinin Yönetimi ve Toplumsal Katkı Kaynakları Birim, toplumsal katkı faaliyetlerini stratejik amaçları ve hedefleri doğrultusunda yönetmelidir. Bu faaliyetler için uygun fiziki altyapı ve mali kaynaklar oluşturmalı ve bunların etkin şekilde kullanımını sağlamalıdır.					
	1	2	3	4	5
D.1.1. Toplumsal katkı süreçlerinin yönetimi	Birimde toplumsal katkı süreçlerinin yönetimi ve organizasyonel yapısına ilişkin bir planlama bulunmamaktadır.				
Sorumlu Birim/Birimler	Tüm Akademik Birimler				
	Sürekli Eğitim Uygulama ve Araştırma Merkezi				
	Engelsiz ISUBÜ Birimi				
	Sağlık Kültür ve Spor Daire Başkanlığı				
	Kariyer Geliştirme Uygulama ve Araştırma Merkezi				
	Ulusal ve Uluslararası İlişkiler Genel Koordinatörlüğü				
	Dil Öğretimi Uygulama ve Araştırma Merkezi (DİLMER)				
	Yabancı Diller Yüksekokulu				

D.2. Toplumsal Katkı Performansı

Bu başlık altında Kariyer Geliştirme Uygulama ve Araştırma Merkezinin toplumsal katkı performansının izlenme süreci yer almaktadır.

D.2.1. Toplumsal Katkı Performansının İzlenmesi ve Değerlendirilmesi

Birimde toplumsal katkı performansının ölçülmesine ilişkin mekanizmalar bulunmamakla birlikte bu alanda çalışmalar devam etmektedir.

D. TOPLUMSAL KATKI					
D.2. Toplumsal Katkı Performansı Birim, toplumsal katkı stratejisi ve hedefleri doğrultusunda yürüttüğü faaliyetleri periyodik olarak izlemeli ve sürekli iyileştirmelidir.					
	1	2	3	4	5

<u>D.2.1.Toplumsal katkı performansının izlenmesi ve değerlendirilmesi</u>	Birimde toplumsal katkı performansının izlenmesine ve değerlendirmesine yönelik mekanizmalar bulunmamaktadır.				
Sorumlu Birim/Birimler	Tüm Akademik Birimler				
	Bilimsel Araştırma Projeleri Koordinasyon Birimi				
	Engelsiz ISUBÜ Birimi				
	Sürekli Eğitim Uygulama ve Araştırma Merkezi				
	Sağlık Kültür ve Spor Daire Başkanlığı				
	Öğrenci İşleri Daire Başkanlığı				
	Kariyer Geliştirme Uygulama ve Araştırma Merkezi				
	Ulusal ve Uluslararası İlişkiler Genel Koordinatörlüğü				
	Dil Öğretimi Uygulama ve Araştırma Merkezi (DİLMER)				

SONUÇ VE DEĞERLENDİRME

Kariyer Geliştirme Uygulama ve Araştırma Merkezi genç bir merkez olup yapılanmasını sürekli geliştirerek iyileştirme faaliyetleri yürüten bir merkezdir. Merkez yönetim süreçlerini belirli bir noktaya getirmiş ve ileri taşıma hedefi gütmektedir. Bununla birlikte araştırma ve geliştirme faaliyetleri ile toplumsal katkıya yönelik faaliyetler planlanmakta ve geliştirilmesi yönünde çalışmalar hala devam etmektedir.

Kariyer Merkezinin üstünlükleri aşağıda maddeler halinde yer almaktadır:

- Kariyer merkezimizin yetki, görev ve sorumluluklarının net ve anlaşılır bir şekilde belirlenmiş olması,
- Ülkemizin genç nüfusunun fazla olması bu bağlamda 3+1/ 7+1 uygulamalı eğitime talebin artması ve her geçen gün artan öğrenci sayımız.
- Öğrenci farkındalıklarının genç kuşak tarafından hızla yükselmesi
- Okuyan ve mezun olan öğrencilerimiz ile aramızdaki bağın gelişim içinde olması
- Yeni yüzyılın bir gerekliliği haline gelen ve pandemi süreciyle hızlanan online eğitim ve süreçleri sayesinde çok geniş kitlelere erişim
- Sosyal ağlar sayesinde daha etkin erişim sağlanması
- Hayal ortaklarımızın öğrencilerimize destek ve katkıları
- Cumhurbaşkanlığı İnsan Kaynakları Ofisi'nin kariyer merkezlerine destek ve katkıları
- İŞKUR vb. kurumlarla yapılan protokoller sayesinde öğrencilere yönelik verilen eğitimlerin kurum uzmanlarınca verilmesi
- Kariyer Merkezinin aracılığıyla Üniversite, İş verenler, İŞKUR ve diğer iç veya dış paydaşlar arasında yeni iş birlikleri kurulmasının sağlanması

Kariyer Merkezinin gelişmeye açık yönleri aşağıda maddeler halinde yer almaktadır:

- Yeni kurulan üniversite olmamız nedeniyle mezun takip sitemizin alt yapı çalışmalarının devam etmesi ve mezunlarımızın daha yeni iş hayatına katılması
- 3+1 / 7+1 Uygulamalı eğitimin Türkiye'de ilk iki üniversiteden birisi olması ve anlamının tam olarak sektör tarafından anlaşılabilmesi

- c) Üniversitemiz birimlerinin ilçelerde olmasından kaynaklı merkez birimlerinde yapılan etkinliklerin tam olarak gerçekleştirilememesi
- d) Kariyer merkezimizin kendisine ait bütçe ödeneğinin bulunmaması.
- e) Kariyer yönetimi ve kariyer planlama derslerinin tüm akademik birimlerdeki öğrencilere verilememesi
- f) Yeni kurulan bir merkez olmamızdan kaynaklı yeterli personel sayımızın ve alt yapımızın tamamlanmamış olması
- g) Bütçe ödeneğinin ve yeterli personelin bulunmamasından kaynaklı tanıtım kitapçığı, broşür, afiş vb. materyallerin basımı ve tasarımının yapılamaması
- h) Üniversite yerleşkesinin ilçelere de dağıtık olmasından kaynaklı verilecek eğitimlerin akademik takvim içerisinde planlamasının zorluğu
- i) Yeni kurulan bir üniversite olmamızdan kaynaklı fiziki koşulların yetersizliği ve üniversite içerisindeki birimler arası koordinasyonun tam anlamıyla sağlanamamış olması
- j) Ulusal Staj Programı ve Uygulamalı eğitim kavramlarının ayrımının sektör tarafından tam anlaşılammış olması

Kariyer Merkezi ile ilgili genel bir değerlendirme aşağıda maddeler halinde yer almaktadır:

- a) Güçlü olduğumuz konular, yapılacak geliştirmelerle daha etkin hale getirilecektir.
- b) Geliştirmeye açık yönler iyileştirme faaliyetleri ile yeterli düzeyeyükseltilecektir.

Kariyer Merkezimiz ile ilgili genel bir değerlendirme aşağıda maddeler halinde yer almaktadır:

- a) Güçlü olduğumuz konular, yapılacak geliştirmelerle daha etkin hale getirilecek
- b) Geliştirmeye açık yönler iyileştirme faaliyetleri ile yeterli düzeye yükseltilecek
- c) Üniversite altyapısı oturdukça daha verimli şekilde hedeflere ulaşılabilmek için adımlar atılacak
- d) Kariyer Merkezlerinin yapılması devam etmekte, personel sayımızdaki iyileştirme ile iş tanımlarının daha aktif çalışması sağlanacak

Ek-1 A.4.1.1.

KVKK kapsamında çıkarılmıştır.

Ek-2 A.4.1.2.

KVKK kapsamında çıkarılmıştır.

Ek-3 A.4.1.3

KVKK kapsamında çıkarılmıştır.

Ek-4 A.4.1.4

KVKK kapsamında çıkarılmıştır.

Ek-5 A.4.2.1.

Kişisel Karamsarlık ve Özgüven Eksikliği	1	118	2,7458	Eğitimlerden memnuniyet düzeyi diğer gruba oranla olan grup
	2	100	2,3000	Eğitimlerden memnuniyet düzeyi yüksek olan grup
İstihdam Yetersizliği	1	122	3,3349	Eğitimlerden memnuniyet düzeyi diğer gruba oranla olan grup
Sebebiyle İşsizlik Kaygısı	2	102	3,1485	Eğitimlerden memnuniyet düzeyi yüksek olan grup
Umut	1	124	1,6323	Eğitimlerden memnuniyet düzeyi diğer gruba oranla olan grup
	2	104	1,7538	Eğitimlerden memnuniyet düzeyi yüksek olan grup

İŞKUR'un verdiği eğitimler sonrasında memnuniyet anketine gönüllü olarak katılan öğrencilerin "İŞKUR" eğitimlerinden memnuniyet düzeyleri, Kişisel Karamsarlık ve Özgüven Eksikliği düzeyleri ve Umut düzeyleri ölçülmüştür. Yapılan analizler sonucunda öğrencilerin İŞKUR eğitimlerinden ortalama memnuniyet düzeylerinin yüksek olduğu görülmüştür ($Min = 1$; $Max = 5$; $Ortalama = 4,32$). Ayrıca eğitime katılan öğrenciler memnuniyet ortalamalarına göre "yüksek memnuniyet ve orta memnuniyet olarak" ikiye ayrılmıştır. Bu ayrım sonrasında İŞKUR eğitimlerinden yüksek memnuniyet düzeyine sahip olan öğrencilerin Kişisel Karamsarlık ve Özgüven Eksikliklerinin orta memnuniyet taşıyanlara oranla daha düşük olduğu belirlenmiştir. Benzer şekilde eğitimlerden memnun olan öğrencilerin istihdam yetersizliği sebebiyle işsizlik kaygısı yaşamaları daha düşük gerçekleşirken geleceğe yönelik "umutları" daha yüksek bulunmuştur.

Bu bulguları desteklemek amacıyla yapılan regresyon analizinde elde edilen bulgularda İŞKUR eğitimlerinin öğrencilerin "Kişisel Karamsarlık ve Özgüven Eksiklerini, İstihdam Yetersizliği Sebebiyle İşsizlik Kaygılarını" azalttığı bulunurken geleceğe yönelik "umutlarını" pozitif yönde etkilediği sonucuna varılmıştır.

İŞKUR Eğitim Memnuniyeti → Kişisel Karamsarlık ve Özgüven Eksikliği	-0,291**
İŞKUR Eğitim Memnuniyeti → İstihdam Yetersizliği Sebebiyle İşsizlik Kaygısı	-0,138**
İŞKUR Eğitim Memnuniyeti → Umut	0,190**